



โปรแกรมบัตรคิว EasyQueue

โปรแกรม ระบบคิวเรียกรับสินค้าตามสั่ง AMAZON

User Guide V.10

Update 18/6/2565

ติดต่อสอบถามเพิ่มเติมได้ที่

ผู้พัฒนาโปรแกรม คุณจำนงค์ โนนจ้อย

TEL / LINE 085-0521811

| | |
|---|-----------|
| 1. โปรแกรม EasyQueue V.10..... | 1 |
| 1.1. โปรแกรมบัตรคิว..... | 2 |
| 1.2. ความสามารถของโปรแกรม Easy Queue..... | 3 |
| 1.3. การกดเรียกคิว ของช่องบริการ..... | 5 |
| 2. การเข้าตั้งกำหนดค่า Config..... | 6 |
| 2.1. การแก้ไข Logo หน่วยงาน..... | 6 |
| 2.2. Setting..... | 7 |
| 2.3. รายงานสถิติ..... | 9 |
| 2.4. Sound..... | 10 |
| 2.5. การใส่ไฟล์ วิดีโอมีเดีย..... | 13 |
| 2.6. การเลือกวิดีโอ-Photo..... | 14 |
| 2.7. การเริ่มคิวใหม่..... | 15 |
| 2.8. การออกโปรแกรม..... | 15 |
| 3. วิธีการสั่งซื้อโปรแกรม..... | 16 |
| 4. การติดตั้งโปรแกรม EasyQueue..... | 18 |
| 4.1. ขออนุญาตติดตั้งใช้งาน..... | 18 |
| 4.2. ขั้นตอนติดตั้งโปรแกรม..... | 19 |
| 4.3. การแก้ปัญหาภาษาไทย..... | 21 |
| 4.4. การแก้ปัญหาจอดำ..... | 25 |
| 4.5. ติดตั้งโปรแกรมเสริม VLC (ต้องการแสดง Video)..... | 25 |

1. โปรแกรม EasyQueue V.10



โปรแกรม EasyQueue เป็นโปรแกรมที่ใช้เรียกคิวให้ผู้มารับบริการ ที่ต้องการใช้ระบบคิว เพื่อลดปัญหา การรื้อเรียน ลูกค้ำ ในเรื่องของการแซงคิว และยังสามารถ ให้ผู้มารับบริการ ได้ทราบถึง คิวของตนเอง เพื่อจะได้รู้ระยะเวลา ในการเตรียมตัว เข้ารับบริการ

ความสามารถของโปรแกรม EasyQueue นี้ ยังสามารถ ให้ข้อมูล ทั้ง ภาพ Video ข้อความ ตัววิ่งภายใน วิดีโอ และสามารถแสดงทีวีออนไลน์ได้หากเชื่อมต่อ Internet เพื่อให้ผู้มารับบริการ ได้รับทราบ ข้อมูล เป็นการผ่อนคลาย ในช่วง ระยะเวลาการรอคอยอีกด้วย

ระบบได้เตรียมเครื่องมือให้ผู้ใช้งานปรับแต่งค่าต่างๆ ในโปรแกรมได้ด้วยตัวเอง ไม่ว่าจะเป็น ตั้งภาษาไทย ตั้งค่า จอแสดงผล ตั้งค่าเสียง โดยไม่ต้องออกไปตั้งที่ระบบ Windows ยังสามารถแก้ไข Logo สี ตัวอักษร ชื่อประเภท บริการ ช่อง บริการ สามารถปรับเองได้แล้ว อีกทั้งรองรับระบบ LAN Network และ ใช้ Kios แบบจอสัมผัส ใช้ได้คู่กับ กดด้วยแป้นกด บัตรคิว ซึ่งโปรแกรมได้ออกแบบ ให้ทำงานพร้อมกัน และ แก้ ปัญหา ในการกดคิวพร้อมกัน โดยหากมีการกดพร้อมกัน โปรแกรมจะเอาไปเข้าคิวไว้ อีกทีแล้ว นำมา เรียก ให้บริการ ตามลำดับ การกดคิวรับบัตร ก็ไม่ต้องรอเสียงเรียกจบก่อน คำแนะนำต่างๆ ได้ถูก นำมาจัดไว้ให้ พร้อมแล้ว สำหรับ Version นี้

1.1. โปรแกรมบัตรคิว



สำหรับ ผู้รับบริการ 1 ประเภท 1 ช่องบริการ เรียกรับอาหารตามสั่ง

1.2. ความสามารถของโปรแกรม Easy Queue

| | |
|---|---|
| <ol style="list-style-type: none"> 1. ปรับเปลี่ยน Logo / Banner เป็นของหน่วยงานได้ 2. กำหนดสีพื้นจอแสดงผลตามความต้องการได้ 3. มีข้อความประกาศ ตัววิ่งด้านล่างวิดีโอ และสามารถเปลี่ยนข้อความเองได้ความยาวข้อความ ไม่จำกัด 4. มีการแสดงคิวที่เรียกไปแล้ว ย้อนหลังได้ 3 รายการ 5. สามารถเรียกคิวซ้ำได้ ด้วยการกด . (จุด) ที่ Keypad 6. สามารถกดคิว ไปยังเลขคิวที่ต้องการได้ 7. เรียกคิว ได้ ไม่จำกัดจำนวนคิว 8. สำหรับชุดนี้ใช้กับช่องบริการ ได้ 1 ช่องบริการ 9. แสดง ข้อความกระพริบ/สลับสี เมื่อมีการกดเรียกคิว 10. มีเสียงเรียกคิว เพื่อให้ผู้รับบริการเข้ารับบริการได้ 11. มีจอแสดงวิดีโอ ให้ผู้รอคิวได้ชมโฆษณาหน่วยงาน 12. สามารถเพิ่มไฟล์วิดีโอ ตามความต้องการได้ไม่จำกัด 13. รองรับไฟล์วิดีโอได้ หลายรูปแบบ เช่น AVI,MP4 14. สามารถข้ามไฟล์วิดีโอ ไปยังไฟล์ที่ต้องการได้ 15. การแสดงของวิดีโอ จะวนกลับมา เมื่อเล่นจบไฟล์สุดท้ายแล้ว | <ol style="list-style-type: none"> 16. ปรับระดับเสียงวิดีโอ และเสียงเรียก ให้เบา/ดังได้ 17. ไฟล์เสียง สามารถปรับแต่งได้ ต้องมีความรู้ (เรื่องโปรแกรมตัดต่อเสียง) 18. สามารถต่อจอแสดงผลได้มากกว่า 1 จอ ต้อง (ใช้อุปกรณ์เสริมVGA/HDMI Extender) 19. จะกำหนดใช้บัตรคิวถาวร 20. แสดงจำนวนคิวที่ยังไม่ได้ถูกเรียก 21. สามารถปรับรูปแบบของตัวอักษรหน้าจอคิวได้ 22. กดรับบัตรคิวได้โดยไม่ต้องรอให้เสียงเรียกคิวจบก่อน 23. มีทีวีออนไลน์ได้ หากมีการเชื่อมต่อ Internet 24. มีภาพนิ่งสไลด์ สามารถเพิ่มภาพตัวเอง 25. สามารถเลือกเสียงเรียก แบบมีหลักสิบ ร้อยได้ 26. สามารถเลือกเสียง ภาษาไทย , ภาษาอังกฤษ หรือ ทั้ง ภาษาไทยและแล้วตามด้วย ภาษาอังกฤษ |
|---|---|

นอกจากนี้ ยังสามารถแก้ไขปรับปรุงโปรแกรม หน้าจอ หรือการทำงาน ให้เป็นลักษณะเฉพาะ ของหน่วยงานท่านเองได้ หากไม่กระทบโครงสร้างเดิม หรือ รูปแบบที่หน่วยงานอื่นได้แก้ไขไว้แล้ว (ดูตัวอย่างรูปแบบได้ที่เวปไซด์ www.easyqueuemedia.com) จะไม่มีค่าใช้จ่ายเพิ่ม หากมีปรับปรุงนอกเหนือจากที่มีอยู่แล้วอาจจะมีค่าใช้จ่ายเพิ่ม ท่านสามารถสอบถามก่อนได้

อุปกรณ์ ที่จำเป็นในการใช้งานจริงอุปกรณ์ ที่จำเป็นในการใช้งานจริง

| | | | | |
|--|---|--|---|--|
| <p>ชุดเครื่องคอมพิวเตอร์ Windows7 ขึ้นไป มี Sound Card ในตัว มี Port แสดงผล HDMI 2 Port เพื่อแสดงจอที่สองได้ แนะนำให้ใช้ CPU Core i5 ขึ้นไป การ์ดจอ Intel + Nvidia</p> | <p>ชุดแป้นพิมพ์ ตัวเลข ต่อช่อง USB ตามจำนวน ช่องบริการ (หรือ ใช้ Keyboard หากมากกว่า 10 ช่องบริการ)</p> | <p>จอ TV ฟังก์ชันกับเครื่องคอมพิวเตอร์ เพื่อให้ผู้รับบริการเห็นคิว จากจอคอมพิวเตอร์หลัก (หากมี Port HDMI 2 Port ไม่ต้องใช้ ตัวต่อฟังก์ชัน)</p> | <p>ชุดขยายเสียง ตามความเหมาะสม</p> | <p>ชุดกดพิมพ์บัตรคิว กล่องคิวทำเองได้ มี ตัวอย่างการทำในเว็บ สำหรับ Versionon นี้ ไม่ได้ใช้งาน</p> |
|  |  |  |  |  |



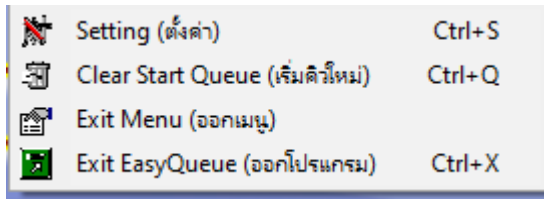
1.3. การกดเรียกคิว ของช่องบริการ



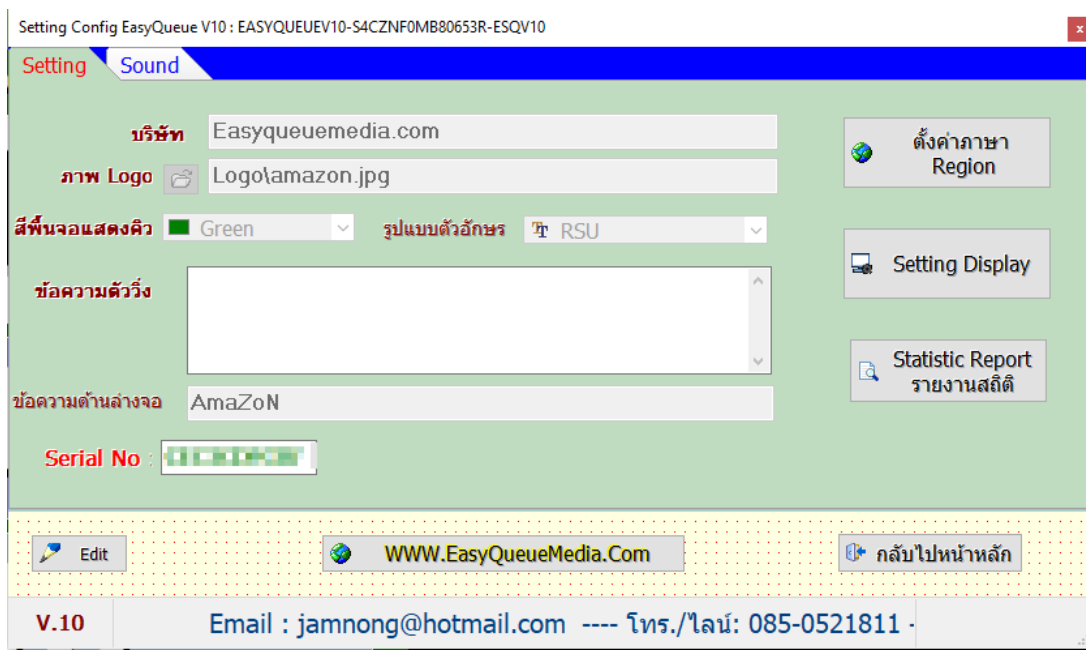
| การกดปุ่ม | ความหมายการกดปุ่ม กดเรียก ที่ช่องบริการ |
|-----------|--|
| 34 Enter | เรียกคิว หมายเลขคิวที่ 34 |
| . | (จุด)เรียกซ้ำ หมายเลขคิว ล่าสุด |
| Enter | เรียกคิวถัดไป |
| * | ล้างตัวเลข กรณีกดเลขผิด ต้องการล้างก่อนเรียกคิว |

2. การเข้าตั้งกำหนดค่า Config

ที่จอแสดงผลคิว ให้คลิกที่ Logo ส่วนหัวโปรแกรม จะแสดงเมนู ให้กดเมนู Setting(ตั้งค่า)



จะเข้าโปรแกรมหน้า Config ดังรูป เพื่อจะได้ทำการตั้งค่าต่างๆ ดังจะได้อธิบายต่อไป



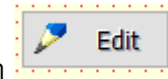
2.1. การแก้ไข Logo หน่วยงาน

การตั้งค่า Logo

LOGO จะมีอยู่ 2 ส่วน คือ ส่วนหัวของหน้าจอภาพแสดงคิว และ หน้าจอ KIOS จอทัชสกรีน

ให้เข้าหน้า [Config](#)

1. ในหน้า Setting สามารถกำหนดที่เก็บภาพ Logo ได้ตั้งรูป ให้คลิก



เมื่อเสร็จแล้วให้คลิกปุ่ม **Save** ตั้งรูป



(ถ้ายังไม่ได้กด Edit ปุ่ม Save จะยังไม่แสดง)

ส่วนที่ 1 ภาพ logo ส่วนหัว ของจอภาพแสดงคิว ใช้แสดง logo หน่วยงานที่ใช้

การแก้ไขภาพ ไฟล์ Logo.jpg ที่อยู่ใน โฟลเดอร์ที่ติดตั้งโปรแกรม

ภายใต้ **C:\EasyQueue\logo** ตั้งรูป ขนาด กว้าง **1024** ,สูง **170 pixel** หรือตามไฟล์ตัวอย่างครับ

| | |
|-----------------------|-------------|
| Dimensions | 1024 x 170 |
| Width | 1024 pixels |
| Height | 170 pixels |
| Horizontal resolution | 96 dpi |
| Vertical resolution | 96 dpi |
| Bit depth | 24 |



2.2. Setting

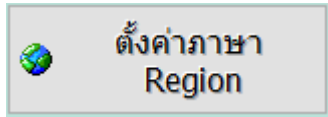
เมื่อเข้าโปรแกรมหน้า [Config](#) แล้ว เลือกแถบ **Setting** สามารถปรับค่าต่างๆ โดยกดปุ่ม **Edit**

ข้อความตัววิ่ง

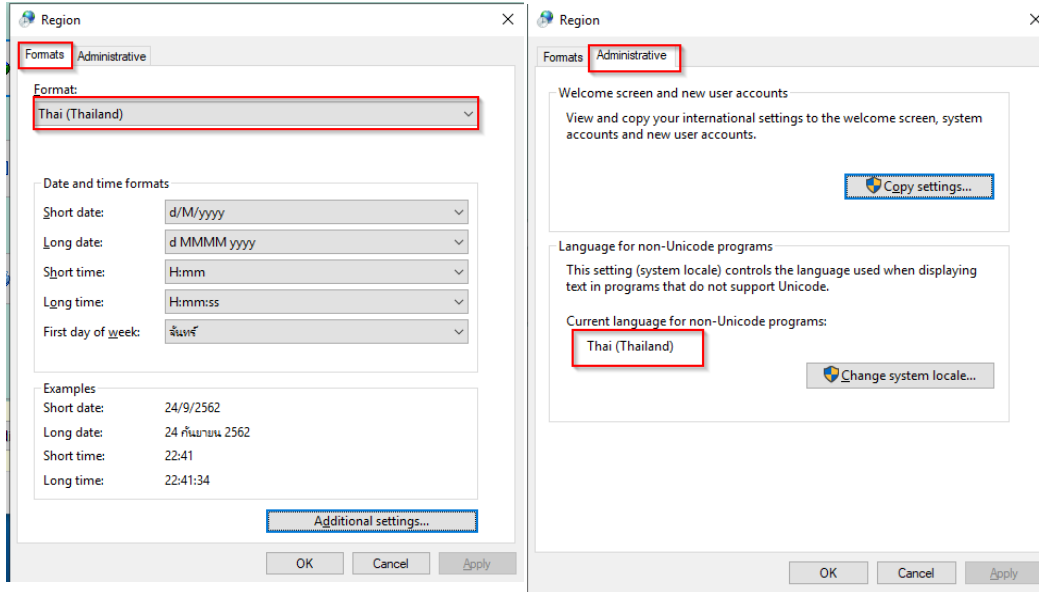
.....www.easyqueuemedia.com...สำหรับชุดนี้สามารถใช้ เรียก
 ลูกค้รับตามสั่ง ไม่ต้องกดรีบบัตรคิว ผู้ใช้ กดเลขคิวที่ต้องการแล้ว
 Enter ได้เลย.... สามารถเล่นไฟล์วิดีโอ Mp4,Avi และไฟล์ภาพ
 สไลด์ Jpg ได้ และหากต่อ internet จะสามารถดูทีวีออนไลน์ได้
ขอขอบพระคุณ ลูกค้ทุกๆท่าน ที่ได้ให้คำแนะนำ ดีชม และเรา

- กำหนด สีพื้นจอแสดงคิว ของจอคิวได้
- ปรับ รูปแบบตัวอักษร หน้าจอคิวได้
- กำหนด ข้อความตัววิ่ง ด้านล่างวิดีโอ/ภาพ/ทีวีออนไลน์ ได้
 (เป็นประกาศ หรือ ประชาสัมพันธ์ ต่างๆ)

หลังจากกำหนดเสร็จแล้ว กด **Save** เพื่อใช้งาน

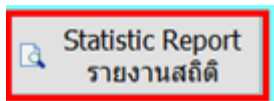


กำหนดตั้งค่าภาษาไทย ตามรูป

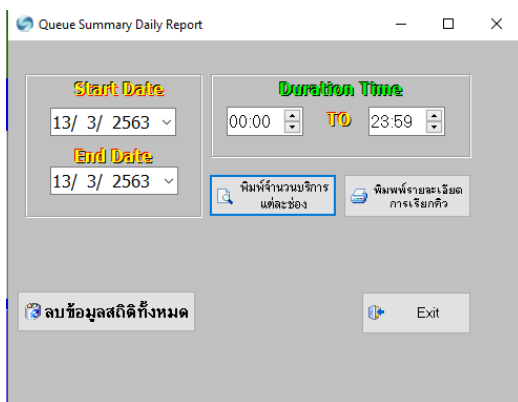


2.3. รายงานสถิติ

เมื่อเข้าโปรแกรมหน้า [Config](#) แล้ว เลือกแถบ Setting



กำหนดวันที่เริ่มต้น และ วันที่สิ้นสุด และ ช่วงเวลาที่มีการบริการได้ตามรูป เมื่อกำหนดเสร็จแล้ว กดปุ่ม Print Preview เพื่อแสดงรายการ ก่อนที่จะสั่งพิมพ์ ต่อไป

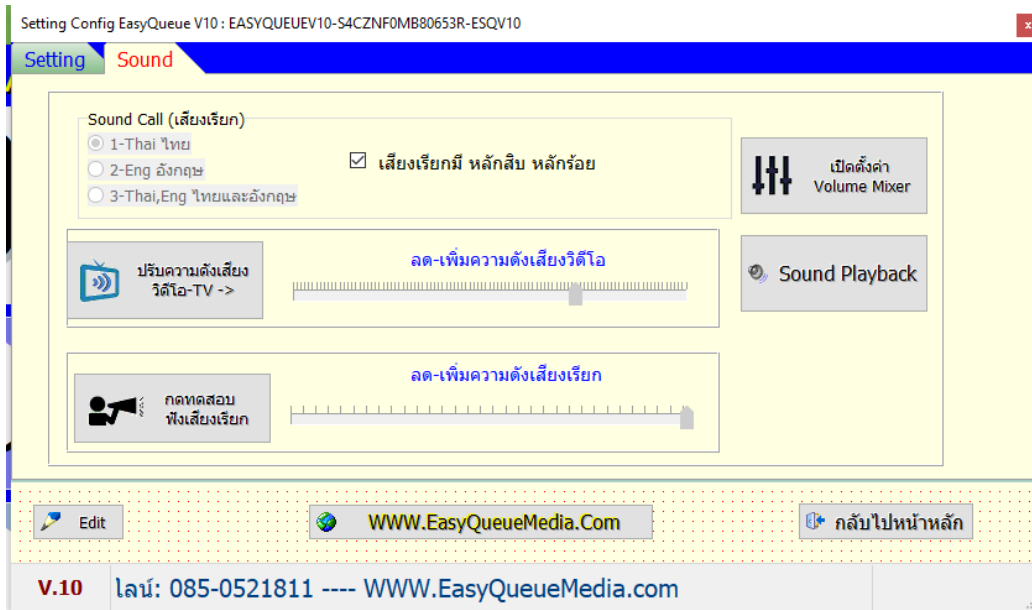


2.4. Sound

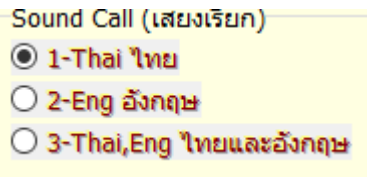
เมื่อเข้าโปรแกรมหน้า [Config](#) แล้ว เลือกแถบ **Sound** สามารถปรับค่าต่างๆ ได้ โดย กด **Edit**



ก่อนจึงจะแก้ไขได้



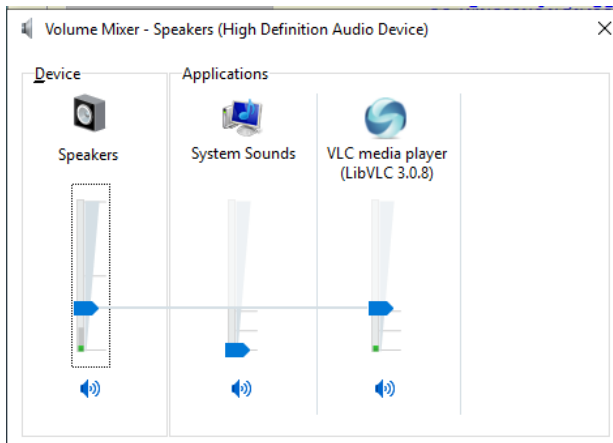
เลือกเสียงเรียก ได้ 3 แบบ คือ



ปรับสัญญาณเสียง โดยคลิกที่รูป



เป็นการปรับ Mixer ระบบ



- ถ้าต้องการให้มีเสียงเรียก หลักสิบ หลักร้อยด้วย ให้เช็ค ตามรูป แต่ถ้าไม่ต้องการก็ให้ว่างๆไว้ **

เสียงเรียกมี หลักสิบ หลักร้อย

เช่น 20 เรียกว่า ยี่สิบ แทนเสียงเรียกว่า สอง ศูนย์ เป็นต้น

- ปรับความดังของเสียงเล่นวิดีโอ หรือ ที่วีออนไลน์

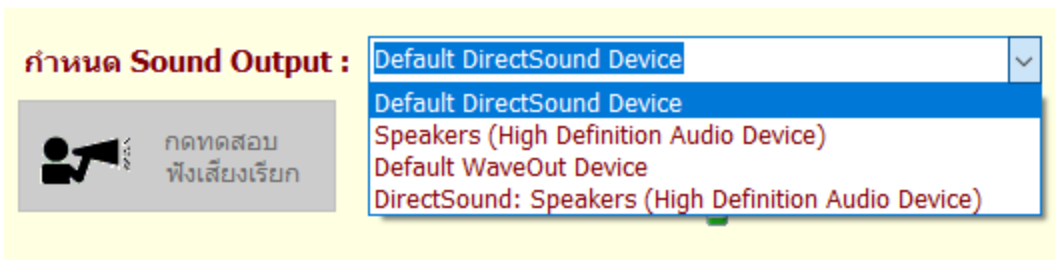


- ปรับความดังของเสียงเรียกคิว

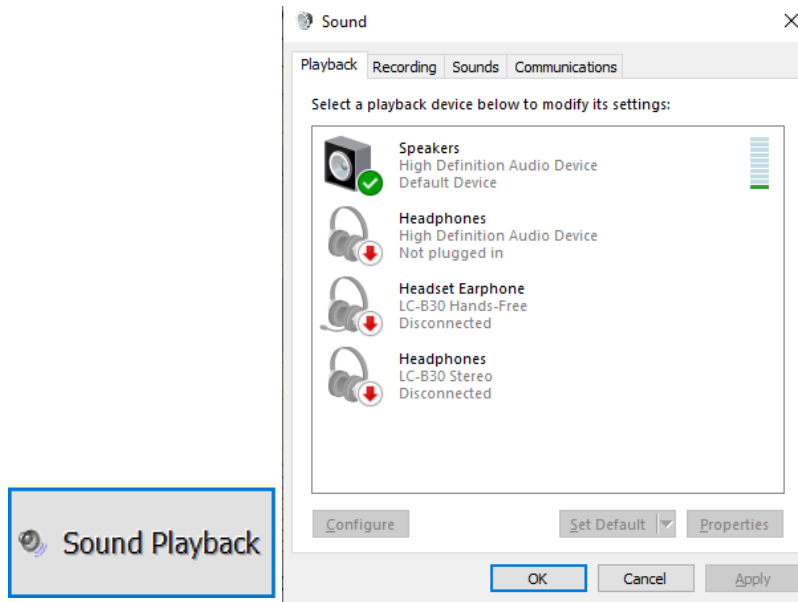
จุด 2 เป็นการปรับความดัง หากต้องการทดสอบเสียง กด จุดที่ 1 ดังในรูป



- เลือก Sound Card เพื่อให้ได้เสียงที่ดีที่สุด



- ตั้งค่าลำโพง คลิกที่ Sound Properties

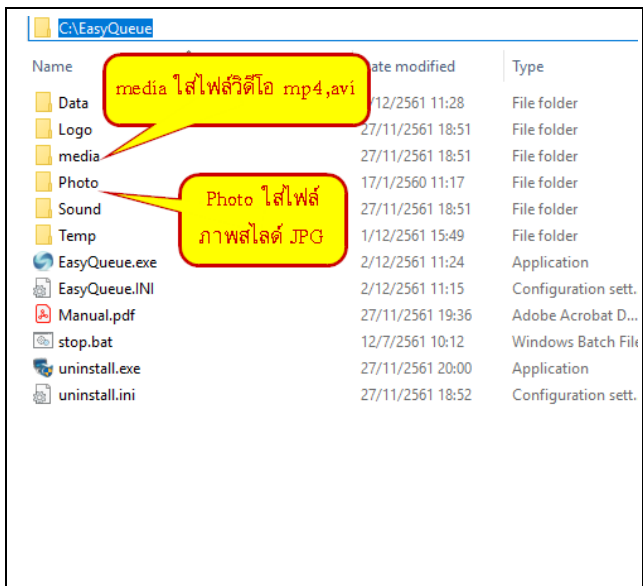


สำหรับการเลือกแสดงผล ให้เลือกตามแบบ ซึ่งมีอยู่ สองแบบ ปรกติ จะกำหนดไว้ที่แบบแรก คือ แบบจอกว
ซึ่งจอแสดงคิว จอหลัก และจอที่สองเพื่อต่อออกไปให้ลูกค้ารอ จะเหมือนกัน

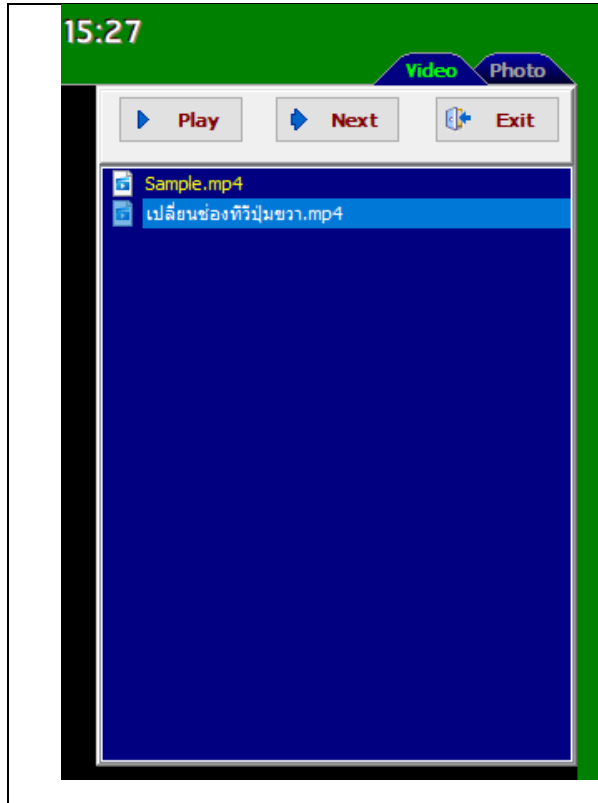
2.5. การใส่ไฟล์วิดีโอมีเดีย

ให้ท่าน Copy ไฟล์ Media เช่นไฟล์ นามสกุล AVI,MP4 ประเภทที่โปรแกรม Windows Media Player เล่นได้

ลงใน โฟลเดอร์ **C:\EasyQueue\Media** ในโฟลเดอร์ที่ติดตั้ง ตัวอย่าง ตามรูป

| | |
|--|--|
|  | <p>การ Play Media โปรแกรม จะเล่นไฟล์ โดยเรียงตามชื่อไฟล์ เมื่อครบแล้ว จะวนกลับมาเล่นไฟล์แรกตามลำดับใหม่ อัตโนมัติ</p> <p>ไฟล์ภาพสไลด์ จะแสดงเรียงตามชื่อไฟล์ เมื่อครบแล้ว จะวนกลับมาแสดงไฟล์แรกตามลำดับใหม่ อัตโนมัติ</p> |
|--|--|

2.6. การเลือกวิดีโอ-Photo

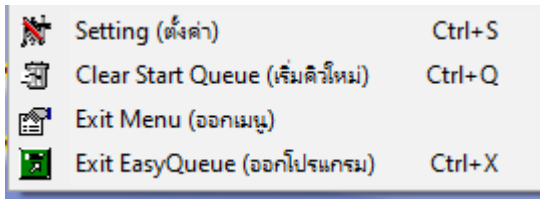


หากต้องการเล่นไฟล์วิดีโอ สามารถทำได้โดยเลือกคลิกที่ แถบ Video แล้วเลือก ชื่อไฟล์ Media ที่ใส่ไว้ หลังจากนั้น กดปุ่ม Play และหากต้องการเล่นไฟล์วิดีโอถัดไป ให้คลิกคลิกที่ปุ่ม Next

ส่วนแถบ Photo ให้กดเลือก เมื่อต้องการแสดงเป็น ภาวะ Slide การเลือกแถบ หรือ ช่องทีวีนี้ เมื่อเลือก แล้ว ออกโปรแกรมไป โปรแกรมจะจำค่าล่าสุดที่เลือกไว้ หากเปิดโปรแกรมเข้ามาใหม่ ค่าที่เคยเลือกไว้ จะทำงานตามที่ได้เลือกไว้ทันที

2.7. การเริ่มคิวใหม่

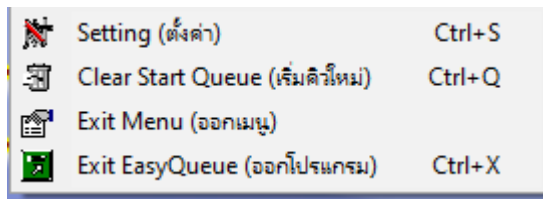
คลิกที่รูป Logo ส่วนหัว หน้าจอแสดงคิว หากเป็นจอ Kios คลิกที่พื้น Background จะปรากฏเมนูขึ้นมาแล้ว ให้ใช้เมนู Clear Start Queue (เริ่มคิวใหม่) หรือใช้คีย์ลัด Ctrl+Q



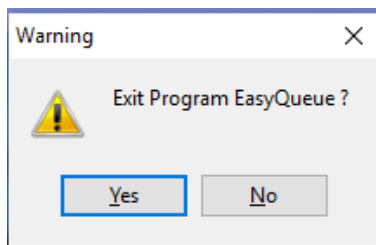
2.8. การออกโปรแกรม

คลิกที่รูป Logo ส่วนหัว หน้าจอแสดงคิว จะปรากฏเมนูขึ้นมาแล้ว

ให้ใช้เมนู Exit EasyQueue (ออกโปรแกรม) Ctrl+X



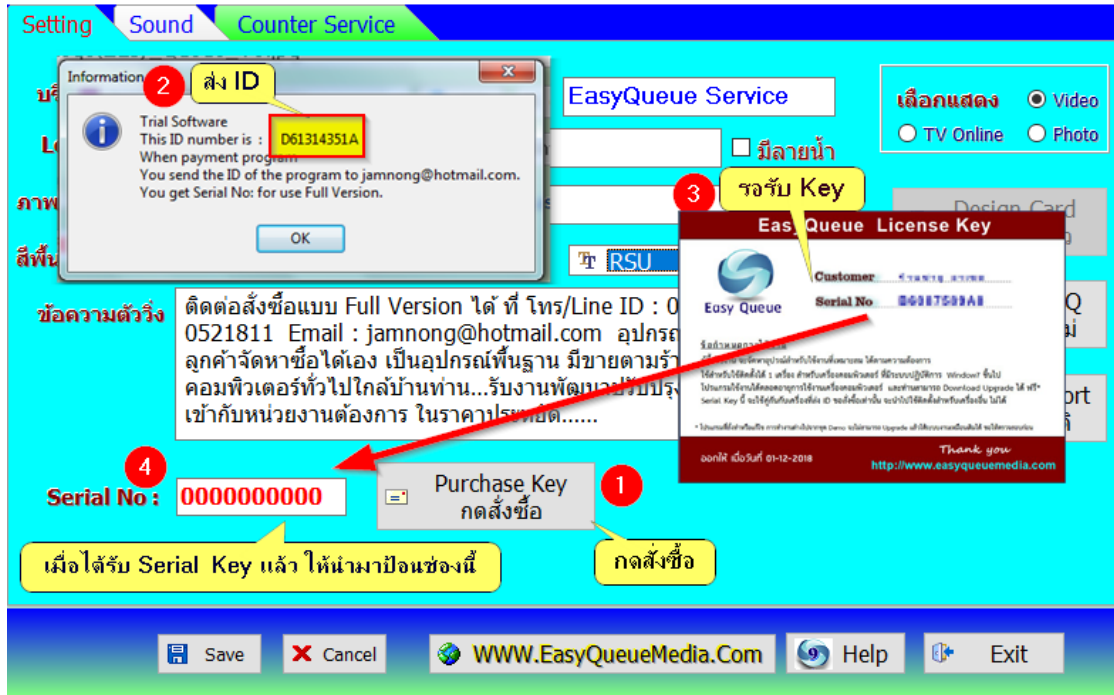
จากนั้น เลือก Yes



3. วิธีการสั่งซื้อโปรแกรม

หากท่านต้องการสั่งซื้อ เพื่อใช้งาน ในหน่วยงาน ให้ติดต่อ Email : jamnong@hotmail.com

ให้เข้าหน้าจอตั่งค่า **Config** แล้ว เลือกแถบ **Setting** หน้าจอสำหรับการสั่งซื้อ **Serial Key**



จากนั้น จะปรากฏ Dialog Box ขึ้นมา ให้ท่านจด **หมายเลข ID** ไว้

อธิบาย หมายเลข Serial No

| | |
|---|--|
| <p>Serial No : 62F06B3EC6</p> | <p>Serial No : 62F06B3EC9</p> |
| <p>ข้อความหมายเลข Serial No ที่ป้อนเป็น สีเขียว แสดงว่า Serial No ที่ป้อนนั้น ถูกต้อง สามารถใช้งานได้ ไม่หมดอายุ</p> | <p>ข้อความหมายเลข Serial No ที่ป้อนเป็น สีแดง แสดงว่า Serial No ที่ป้อนยังไม่ถูกต้อง)</p> |

ขั้นตอนการสั่งซื้อ



(FULL Version ไม่จำกัดเวลาใช้งานและปรับรูปแบบบัตรคิวได้ มี Support บริการหลังการขาย)

1. ให้ส่ง Email หรือติดต่อสอบถามราคา และเงื่อนไขการใช้งาน และทดสอบการใช้งานจนเป็นที่พอใจ
2. ถ้าตกลงตามเงื่อนไข แล้ว ให้ติดตั้งโปรแกรมลงเครื่องที่ใช้งานจริง ส่งเลข ID

มาที่ โทร/ไลน์ **085-0521811** พร้อมโอนเงิน ค่าโปรแกรม ไปที่หมายเลขบัญชีด้านล่างนี้



3. ท่านจะได้รับรหัส Serial No ทาง Email ตอบกลับ เพื่อใช้งานจริง

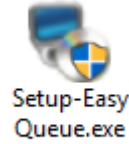
- 4.คลิก  Edit แล้วนำรหัส Serial No ที่ได้รับบันทึกลงในช่อง หลัง Serial No แล้ว กด  Save

4. การติดตั้งโปรแกรม EasyQueue

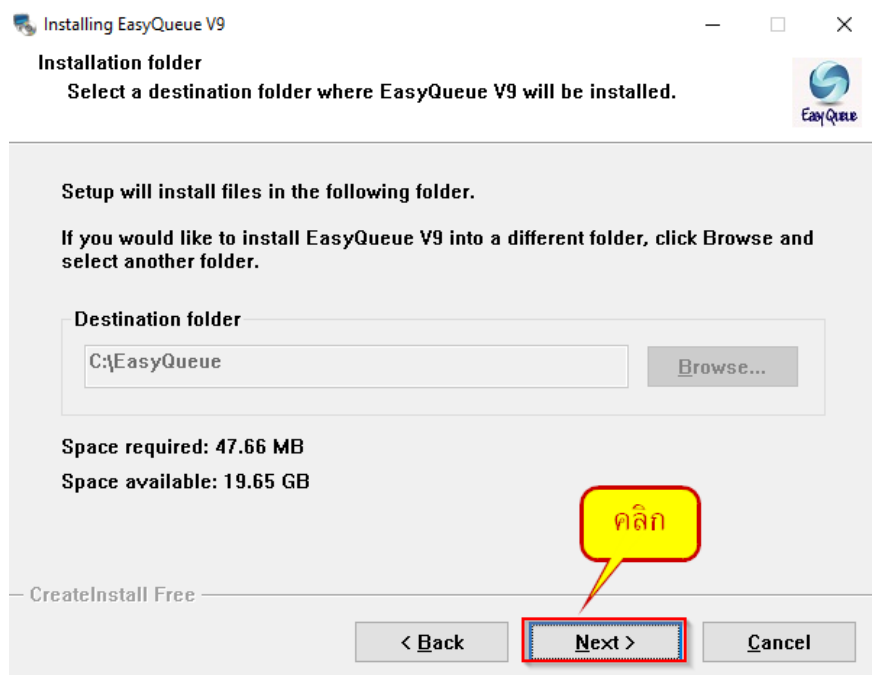
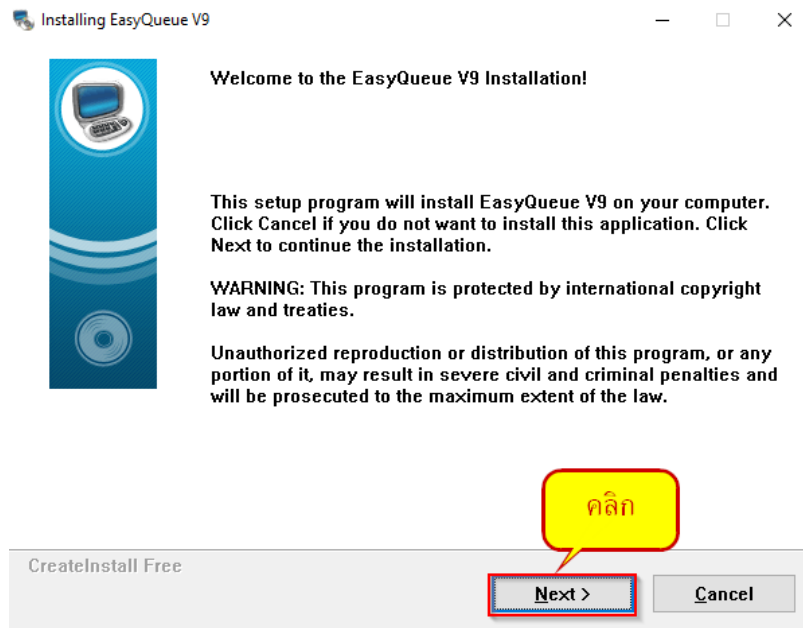
4.1. ข้อแนะนำการติดตั้งใช้งาน

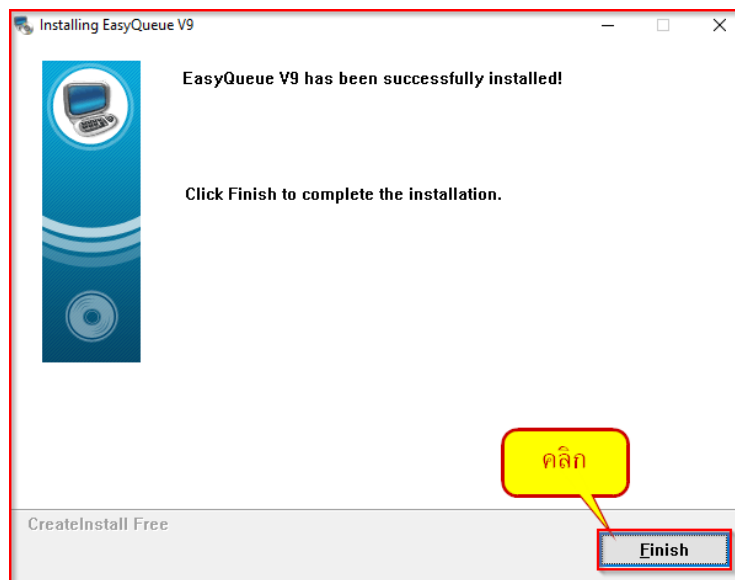
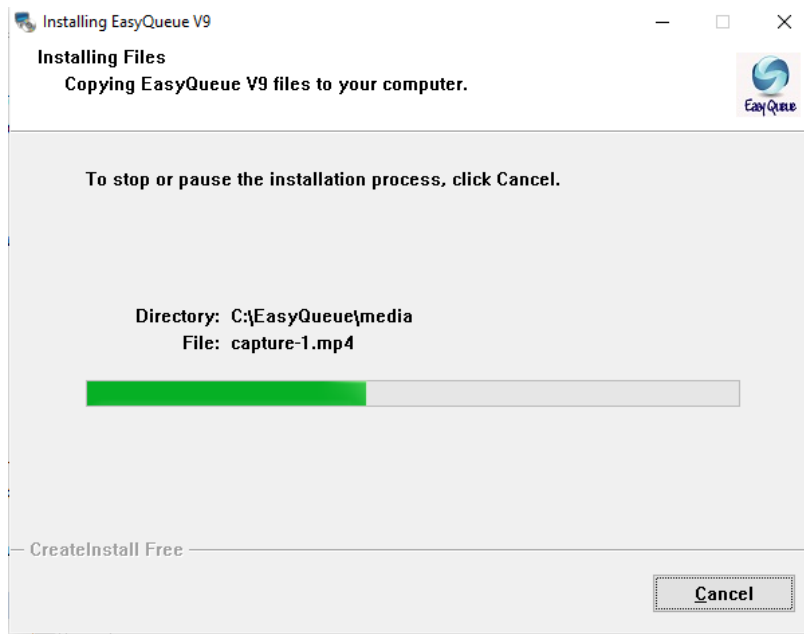
1. Spec เครื่องคอมพิวเตอร์ที่เหมาะสม เป็นเครื่องที่มี CPU Core i5 ขึ้นไป มี Sound เล่น Media video ได้ มี HDMI 2 port มี แนะนำให้ใช้ CPU Intel Graphic Card
2. ตั้งค่าภาษาไทยทั้งหมด ตามคู่มือการติดตั้ง ก่อนติดตั้งโปรแกรม EasyQueue
3. เครื่องคอมฯ สำหรับงานระบบคิว เมื่อใช้งานจะใช้ทำงานอื่นไม่ได้เพราะต้องคอยรับคำสั่งจากแป้นพิมพ์ตลอดเวลา
4. ติดตั้งโปรแกรมที่เหมาะสม สำหรับระบบ Windows 7 ขึ้นไป ถึง Windows 10 ได้ทั้ง 32 Bit / 64 Bit
5. กำหนดความละเอียด จอภาพเป็น **1024x768** ที่ความถี่การรีดจอ 60 Hz เท่านั้น ตั้งค่าภาพเป็นแบบพอดีจอ
6. ถ้าต่อจอที่สองเป็น TV HDMI ให้ตั้งค่าแบบ Duplicate เท่านั้น และตั้งค่าขนาดภาพ TV ให้พอดีจอภาพ
7. หากไม่มีภาพวิดีโอ (จอดำ) มีแต่เสียง ให้ติดตั้งโปรแกรม K-Lite Code Pack เพิ่มก่อน
8. ติดตั้งโปรแกรม VLC (**แบบ 32 Bit เท่านั้น**) Download ได้ที่ <https://www.videolan.org/index.th.html>
9. เครื่องพิมพ์ เป็นเครื่องพิมพ์ความร้อน Thermal Printer ขนาด 80 mm มีที่ตัดกระดาษอัตโนมัติ
10. การตั้งเครื่องพิมพ์ ลง Driver เครื่องพิมพ์ ต่อสาย USB และ ให้ตั้งค่าเป็น Default Printer ไว้
11. เครื่องกดเรียก เป็นแป้นพิมพ์ USB ตัวเลข แบบมีสาย หรือ แบบไร้สายก็ได้ ไม่จำกัดรุ่น หรือยี่ห้อ
12. หากความยาวสาย USB ไม่พอ สามารถใช้ USB HUB ต่อขยายระยะทางได้ แต่เครื่องพิมพ์สายยาวอาจจะไม่ทำงาน
13. การต่อจอแสดงคิวมากกว่า 2 จอ สามารถทำได้ โดยใช้อุปกรณ์ต่อพ่วงจอแบบ VGA/HDMI Extender
14. กรณีรับชมที่วีเอชแอลต้องมีการเชื่อมต่อ Internet ความเร็วสูง บางช่องอาจจะมีสัญญาณ
15. ให้ติดตั้ง จอที่สอง เป็นแบบ Extended จอหลักจะเป็นจอ Kios จอที่สอง จะเป็นจอแสดงผลคิวรอ

4.2. ขั้นตอนติดตั้งโปรแกรม



ดับเบิลคลิกไฟล์ที่ติดตั้ง





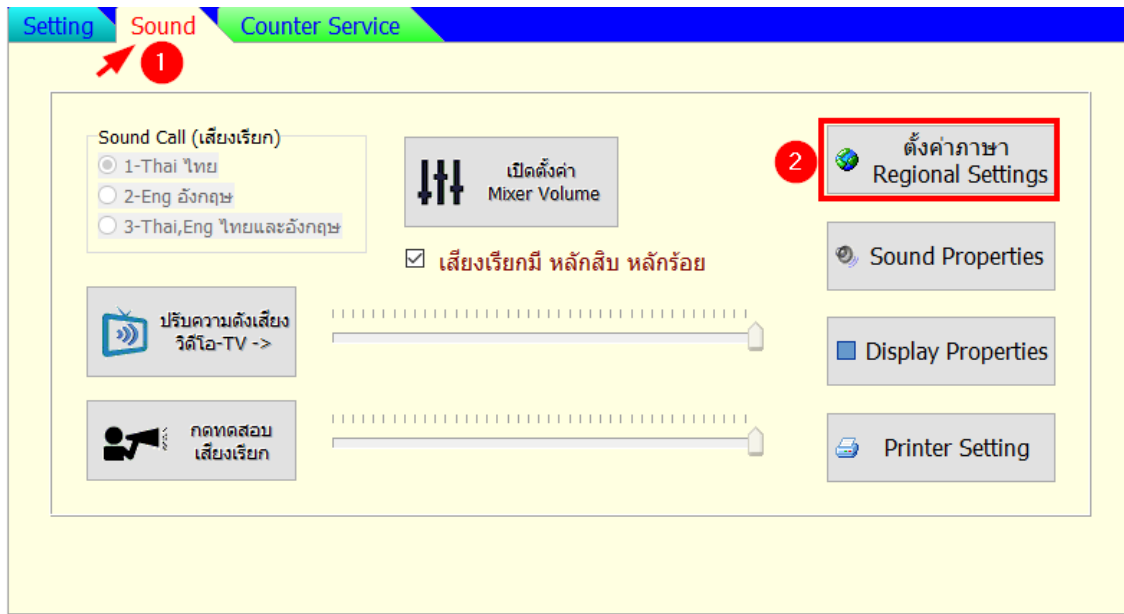
ติดตั้งโปรแกรมเสร็จเรียบร้อยแล้ว จะเห็น Shortcut ที่หน้าจอ Desktop ของเครื่องผู้ใช้



เรียกใช้งานโดยการ ดับเบิลคลิกที่ shortcut EasyQueue

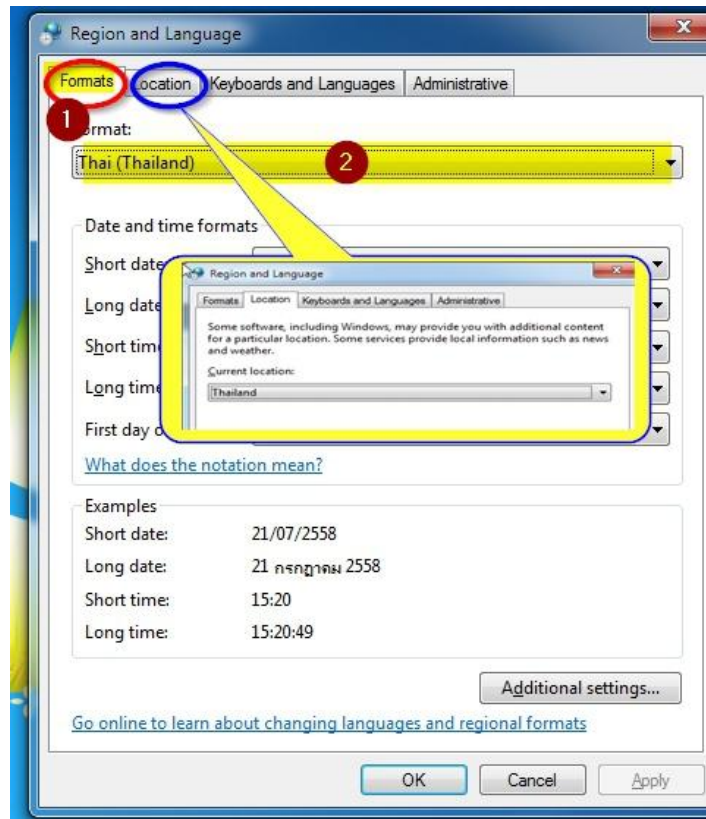
4.3. การแก้ปัญหาภาษาไทย

เข้าไปรแกรมหน้า [Config](#) แล้ว เลือกแถบ **Sound** กดปุ่ม ตั้งค่าภาษา Regional Setting

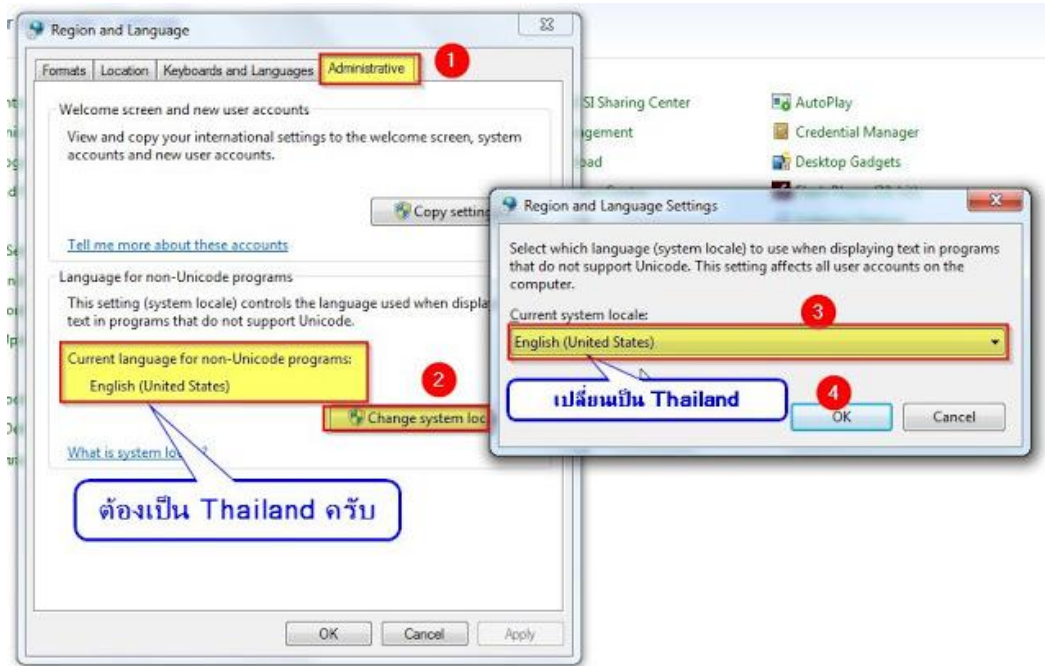


การตั้งค่าให้โปรแกรมแสดง ภาษาไทยได้ใน Windows 7

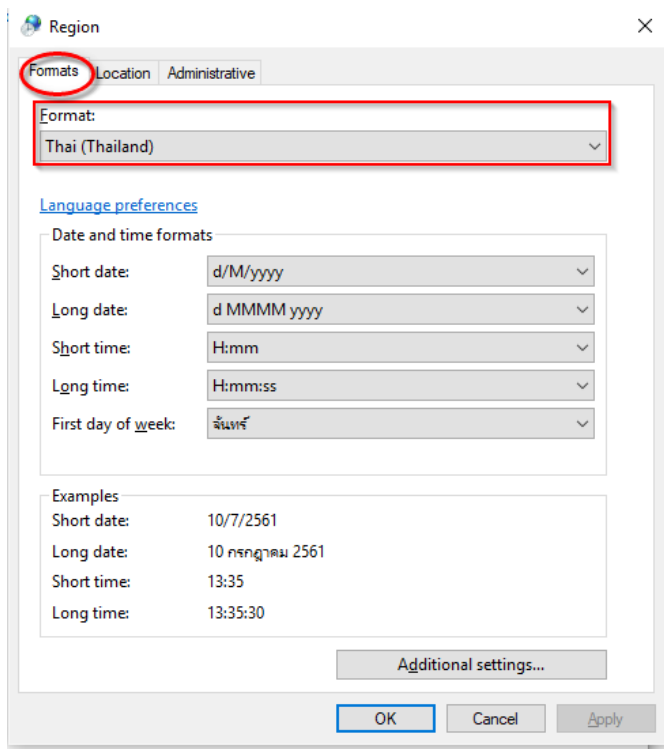
- 1.-ที่แถบ Format ให้เป็น Thai (Thailand)
- 2.- แถบ Location Current location เป็น Thailand

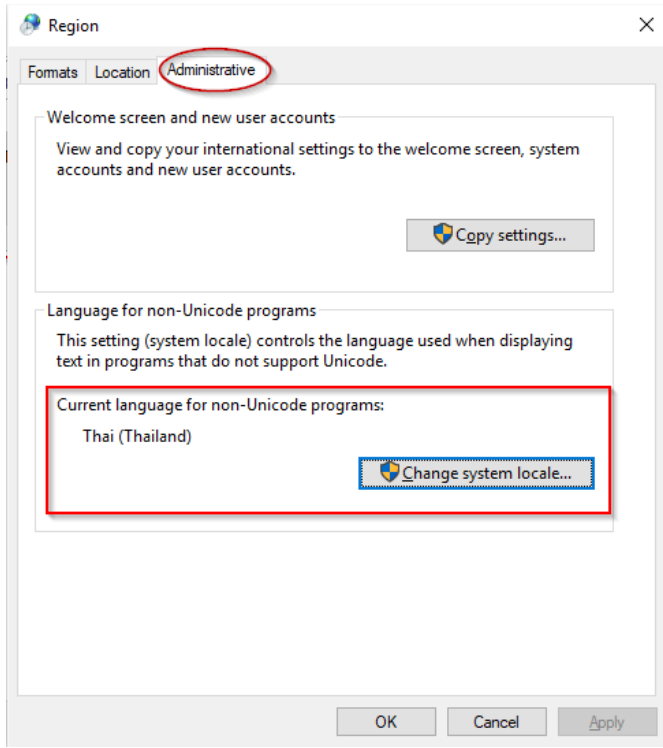
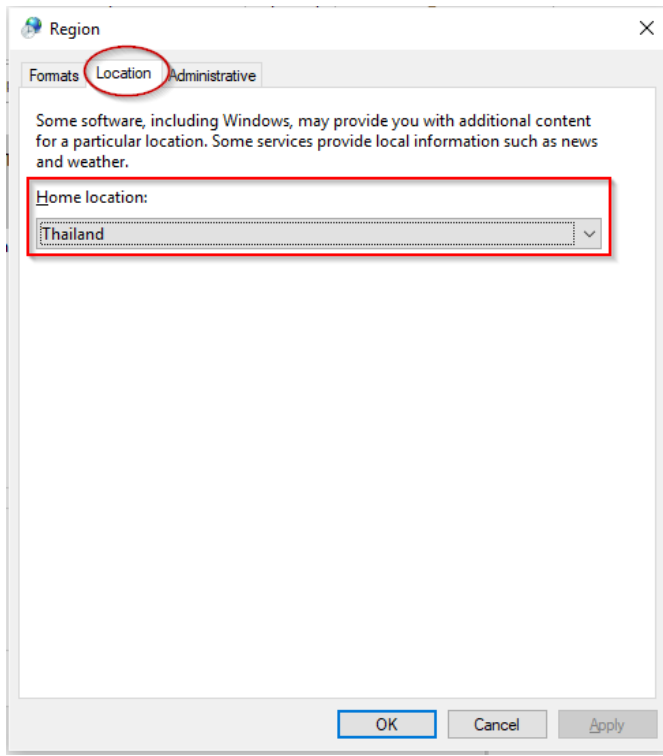


3. อีกจุด ที่ต้องกำหนด Thai ตั้งภาพด้านล่าง ซึ่งหลังจากเปลี่ยนเสร็จ จะถามให้ Restart ก่อนเข้าโปรแกรม ก็ให้ Restart เลยครับแล้วค่อย Run โปรแกรม



การตั้งค่าให้โปรแกรมแสดง ภาษาไทยได้ ใน Windows 10





4.4. การแก้ปัญหาจอดำ

ให้ Download โปรแกรม [K-Lite-Codec-Pack-Full](#)

http://download.cnet.com/K-Lite-Codec-Pack-Full/3000-13632_4-64246.html

มาติดตั้งก่อนครับ

Home > Windows Software > Video Software > Video Players > K-Lite Codec Pack Full

214

Like

Tweet

+1



K-Lite Codec Pack Full



Download Now
Secure Download

Download Editors' Rating:

★★★★★
Very good

Average User Rating:

★★★★★
out of 52 votes

Quick Specs

| | | | |
|------------|----------------------|---------------|---------------------|
| Version: | Total Downloads: | Date Added: | Price: |
| 11.2.0 | 1,591,731 | Jun. 01, 2015 | Free |
| File Size: | Downloads Last Week: | Platform: | Product ranking: |
| 34.81MB | 5,367 | Windows | #9 in Video Players |

Editors' Review +

by: Download.com staff on February 26, 2015

K-Lite Codec Pack Full upgrades your system's media capabilities with a full package of high-

4.5. ติดตั้งโปรแกรมเสริม VLC (ต้องการแสดง Video)

เพื่อให้การแสดงผล Video ได้ ท่านจะต้องติดตั้งโปรแกรม VLC ซึ่ง สามารถ Download ได้ที่

<https://www.videolan.org/index.th.html>



VLC media player

VLC เป็นโปรแกรมเล่นสื่อทรงประสิทธิภาพ สามารถใช้งานกับพวก ตัวอ่าน-ลงรหัสและสื่อวีดิทัศน์ได้แทบทุกรูปแบบ

หรือ Download จากเว็บ Easyqueuemedia.com ได้

หมายเหตุ โปรแกรมที่ดาวน์โหลด ให้ใช้แบบ Windows 32 Bit เท่านั้น

หากท่านมีคำถาม หรือ ข้อสงสัยในการติดตั้งใช้งาน สามารถสอบถาม ได้

ติดต่อสอบถามเพิ่มเติมได้ที่

ผู้พัฒนาโปรแกรม คุณจ่านงค์ โนนจ้อย

TEL / LINE 085-0521811

<http://www.easyqueuemedia.com>